



**NETZE**

# 13. Runder Tisch

Kurve Kassel

---

**30. Mai 2022 | Fuldata1 und Online**



- |           |  |          |
|-----------|--|----------|
| <b>1.</b> | <b>Allgemeines</b>                         | <b>2</b> |
| 2.        | Parlamentarische Befassung/Kernforderungen | 7        |
| 3.        | Ausblick                                   | 23       |
| 4.        | Abstimmung Gemeinsame Botschaften          | 25       |

# Aktueller Stand Protokoll 12. Runder Tisch

- Das Protokoll zum 12. Runden Tisch wurde am 29. April 2022 versendet.
- **ohne Einwände**

Protokoll (Entwurf)

Kurve Kassel  
12. Runder Tisch

07. März 2022

Entwurf

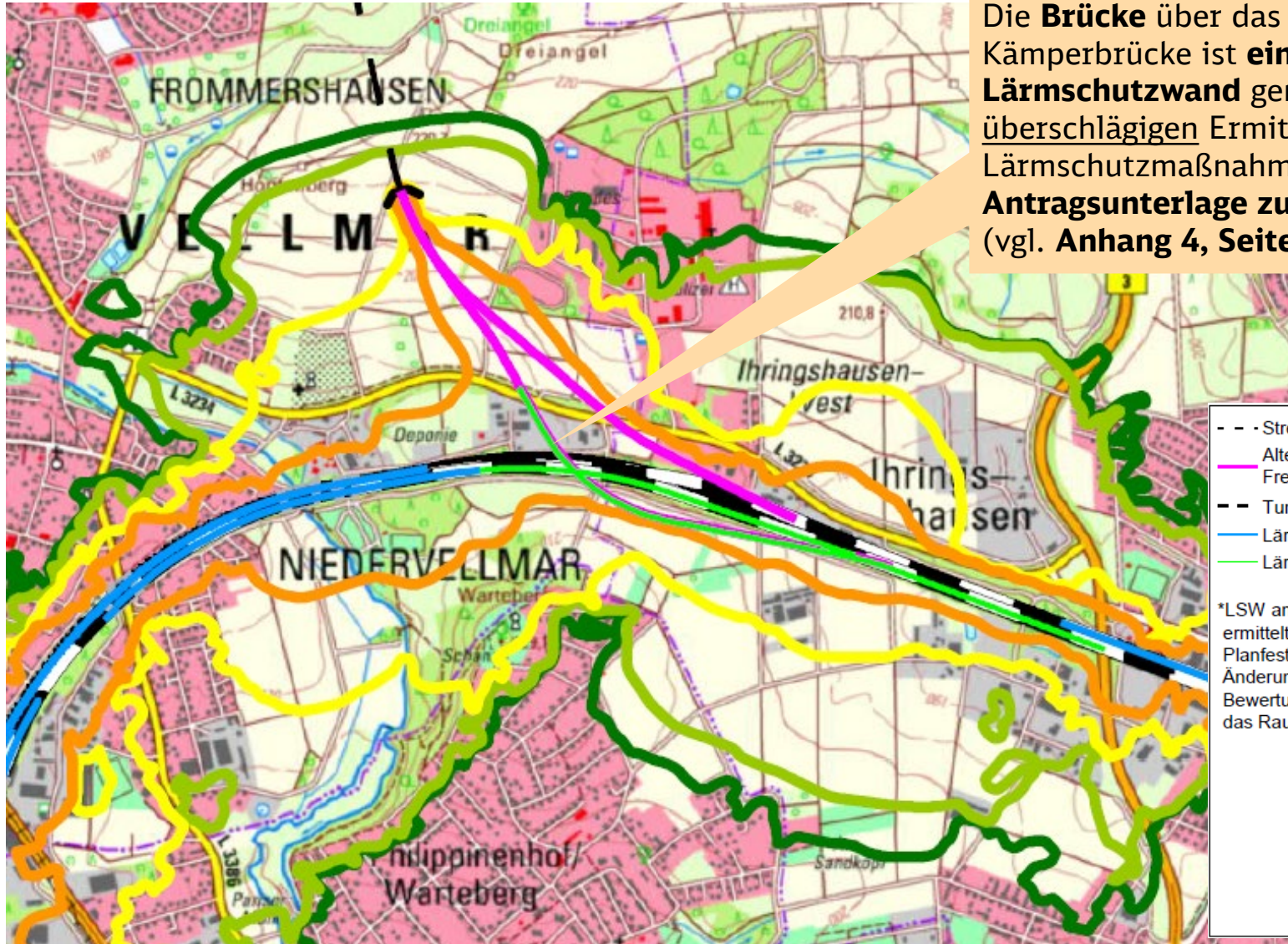
**> Das offene Protokoll vom 12. Runden Tisch wurde ohne Einwände verabschiedet.**

# Informationsveranstaltungen für die Kommunalparlamente zu den Kernforderungen der Parlamentarischen Befassung

Datum	Veranstaltung	Teilnehmende vor Ort	Teilnehmende Online
<b>9. Mai</b>	<b>Mandatsträger:innen der Gemeinden:</b> Liebenau, Trendelburg, Grebenstein, Hofgeismar, Immenhausen	2	28
<b>10. Mai</b>	<b>Mandatsträger:innen der Gemeinden:</b> Espenau, Vellmar, Fulda	5	11
<b>11. Mai</b>	<b>Mandatsträger:innen der Gemeinden:</b> Hann. Münden, Staufenberg, Speele	nur online	10
<b>24. Mai</b>	<b>Mandatsträger:innen der Kreistage:</b> Landkreis Kassel, Landkreis Göttingen	1	7

# Lärmschutz Kämperbrücke gemäß Raumordnungsverfahren

Konkretisierung der Aussage von Herrn Schütz vom 10.05.2022



Die **Brücke** über das Gewerbegebiet Kämperbrücke ist **einseitig** mit einer **Lärmschutzwand** gemäß der überschlägigen Ermittlung der Lärmschutzmaßnahmen gemäß **Antragsunterlage zur Raumordnung** (vgl. **Anhang 4, Seite 77**) ausgestattet.

- - - Strecke (Bestand)
  - Alternative Darstellung für Freie Strecke (Neubau)
  - - - Tunnel (Neubau)
  - Lärmschutzwand Bestand
  - Lärmschutzwand Variante\*
- \*LSW an der Neubaustrecke überschlägig ermittelt. Festlegung erfolgt im Zuge der Planfeststellung. Änderungen möglich. Bewertung mit Schallschutz fließt nicht in das Raumordnungsverfahren ein

**Beurteilungspegel**  
Schienenverkehrslärm, beurteilt nach 16. BImSchV

Beurteilungszeitraum: Nacht (22:00 bis 06:00 Uhr)  
Immissionshöhe: 1. Obergeschoss (6,3 m über Gelände)

47 dB(A)	IGW Krankenhäuser, Kur- und Altenheime
49 dB(A)	IGW allgemeine und reine Wohngebiete
54 dB(A)	IGW Kern-, Dorf- und Mischgebiete
59 dB(A)	IGW Gewerbegebiete

**DB NETZE**

Im Auftrag der DB Netz AG

Maßstab 1:25000

KREBS+KIEFER Ingenieure GmbH  
Heinrich-Hertz-Straße 2  
64695 Darmstadt  
Telefon (06151) 885-383  
www.kuk.de

12.01.2022; Bericht Nr.20188211-804-VVS-1

**Kasseler-Kurve**

- Rasterlärmkarte -  
Variante 4b - mit Lärmschutz  
Planfall 2030

**Nachtzeitraum**



Quelle Karte: © Geo-Basis-DE / BKG 2021

**ANHANG 4.5.2**

# Offene Themenkomplexe aus Fragen der Runden Tische

Nr.	Auftrag	Behandlung im Runden Tisch
	keine	

## Vorbereitung der Parlamentarischen Befassung (regionale Forderungen)

Nr.	Auftrag	Behandlung im Runden Tisch	
1	Unfallkasse	<b>Antwort Unfallkasse:</b> <i>„vielmehr sind <b>abweichende Wege</b> wenn sie plausibel begründet werden können, auch gesetzlich unfallversichert.“</i>	
2	Abstimmung mit EBA Projektveranlassung	<b>Antwort EBA:</b> <i>„Eine <b>Bedarfsplanveranlassung</b> zur Beseitigung oder Anpassung der <b>Bahnübergänge</b> sehen wir hier zum jetzigen Standpunkt grundsätzlich <b>nicht</b>.“</i>	

1.	Allgemeines	2
<b>2.</b>	<b>Parlamentarische Befassung/Kernforderungen</b>	<b>7</b>
	2.1. übergesetzlicher Lärmschutz	10
	2.2. Bahnübergänge	13
	2.3. weitere	21
3.	Ausblick	23
4.	Abstimmung Gemeinsame Botschaften	25



# Schritt für Schritt werden die Kernforderungen der Region erarbeitet und im Runden Tisch abgestimmt

- |   |  |   |  |  |
|---|--|---|--|--|
| 1 | <b>Bürgermeister Gespräche<br/>Herbst 2021</b>   | > | - Vorstrukturierung der bestehenden Forderungen als Grundlage für die Erörterung im Runden Tisch               |  |
| 2 | <b>11. Runder Tisch<br/>17. November 2021</b>    | > | - Abstimmung zum Vorgehen und Zeitplan, Vorstellung erster Untersuchungen der DB                               |  |
| 3 | <b>Kommunale Vertretungen<br/>Winter 2021/22</b> | > | - Erörterung und Ergänzung des Vorschlags in den Gremien der Region  |  |
| 4 | <b>12. Runder Tisch<br/>7. März 2022</b>         | > | - Ausarbeiten von Kernforderungen gesamthaft für die Region  |  |
| 5 | <b>Kommunale Vertretungen<br/>Frühjahr 2022</b>  | > | - Präsentation der Kernforderungen in den Gremien der Region   |  |
| 6 | <b>13. Runder Tisch<br/>30. Mai 2022</b>         | > | - Diskussion und Aufnahme der Ergänzungen. Festlegung des Rundes Tisches auf finale Kernforderungen der Region |  |
| 7 | <b>Kommunale Vertretungen<br/>Ende Juli 2022</b> | > | - Finale Kernforderungen werden von den kommunalen Vertretungen der Region beschlossen                         |  |
| 8 | <b>DB Netz<br/>Ende 2022</b>                     | > | - Bericht für EBA und BMDV erstellen und mit Vorplanungsheft übergeben   |  |
| 9 | <b>Deutscher Bundestag<br/>vsI. 2023</b>         | > | - Parlamentarische Befassung zum Bahnprojekt Kurve Kassel  |  |



# ENTWURF: Bisher vorgebrachte Forderungen zur parlamentarischen Befassung

## Forderung

### **Kernforderung I: Lärmschutz an den Bestandsstrecken**

Aktuell ist die Region schon stark von Schienenverkehrslärm betroffen (vgl. Lärmkartierung des EBA). Mit der Zunahme der Zugzahlen wird sich dies noch verstärken. Die Region fordert daher für die Streckenabschnitte von Liebenau bis Vellmar der Strecke 2550 und von Vellmar bis Hann. Münden der Strecke 1732 **im Bereich der Ortslagen** zusätzliche **aktive Lärmschutzmaßnahmen und nachrangig passive Lärmschutzmaßnahmen** nach 16. BImSchV (Lärmvorsorge) auf Grund der zum Zeitpunkt der Planfeststellung gültigen Zugzahlenprognose gemäß der beigefügten Auflistung.

Kosten dafür belaufen sich auf **200-220 Mio. EUR<sup>1</sup>**

### **Kernforderung II: Beseitigung kritischer Bahnübergänge (Schließzeiten)**

Aktuell ist die Region stark von den Auswirkungen des Schienenverkehrs an 18 Bahnübergängen betroffen. Die Schließzeiten der Schranken sind hoch. Durch die Zunahme des Schienenverkehrs nehmen die Schließzeiten weiter zu. Insbesondere für Feuerwehr, Rettungsdienst und Polizei ist dies nicht hinnehmbar. Auch läuft teilweise der Schulweg über diese Bahnübergänge. Die Region fordert daher teilweise die Auflösung von Bahnübergängen durch den Neubau von Unter- oder Überführungen gemäß der beigefügten Auflistung. Die Maßnahmen sind nach EKrG zu finanzieren. Der Anteil der Bahn ist als Projektkosten aus dem Bedarfsplan zu finanzieren.

Die **Gesamtkosten** dafür belaufen sich auf ca. **35-40 Mio.+xxx** EUR

(1) Kostengrundlage gemäß Zugzahlenprognose 2030

1.	Allgemeines	2
2.	Parlamentarische Befassung/Kernforderungen	7
	<b>2.1. übergesetzlicher Lärmschutz</b>	<b>10</b>
	2.2. Bahnübergänge	13
	2.3. weitere	21
3.	Ausblick	23
4.	Abstimmung Gemeinsame Botschaften	25

# ENTWURF: Kernforderung I – Lärmschutz

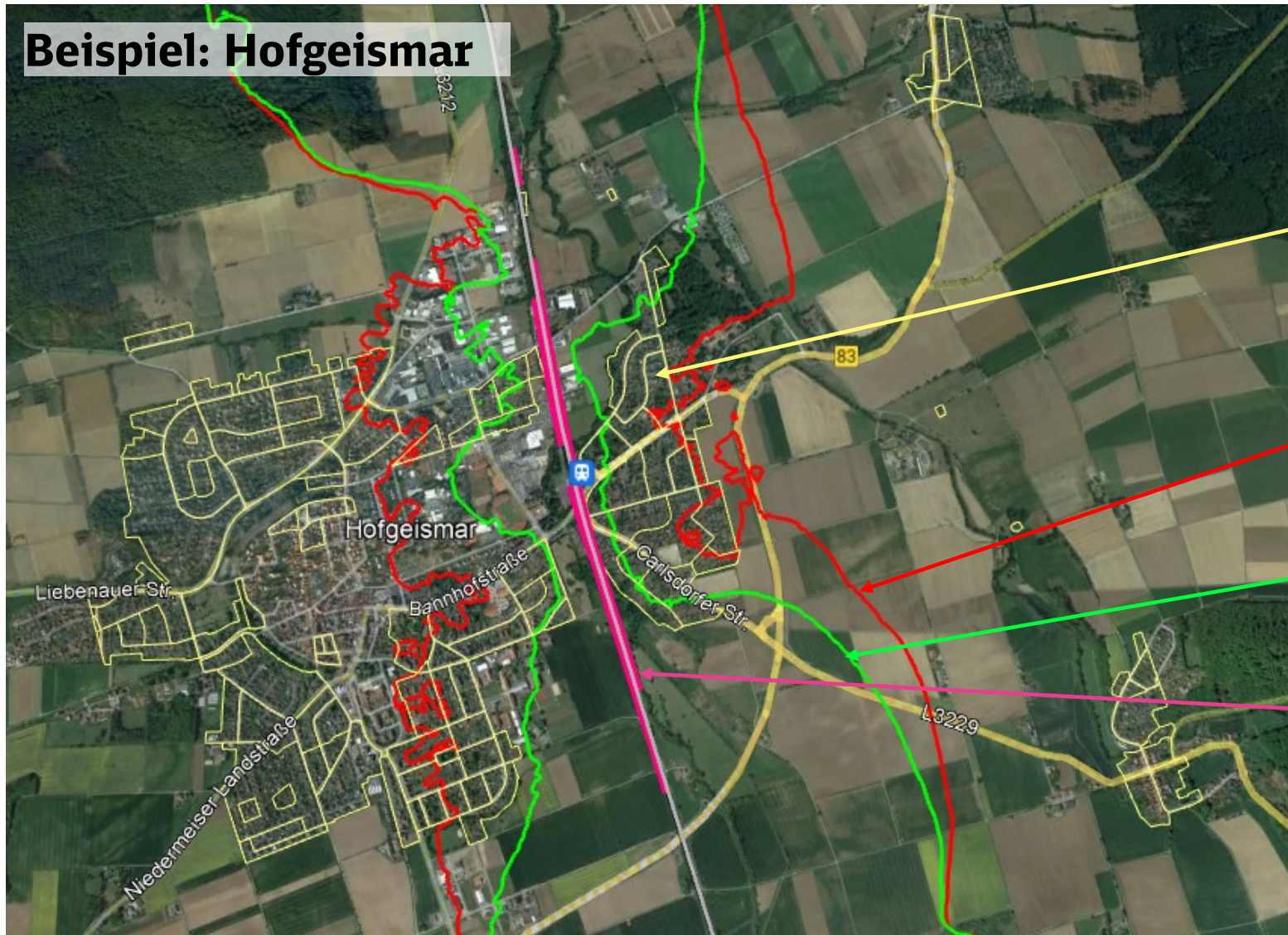
Strecke	Lärmvorsorge				
	Länge [in m]	Näherungsweise Wandhöhe [in m]	Kosten <sup>1</sup> [in ca. Mio. €]	gelöste Schutzfälle [in Wohneinheiten]	Kosten pro gelöstem Schutzfall [-]
<b>2550</b> (Liebenau bis Vellmar)	ca. 22,7 km	zwischen 2m und 4m	<b>101+10 Mio. €</b>		
<b>1732/1733/6343</b> (Fuldataal bis Hann. Münden)	ca. 21,4 km	zwischen 2m und 4m	<b>97+10 Mio. €</b>		
	ca. 44,1 km		<b>200-220 Mio. €</b>	ca. 7.168	<b>27,9 – 30,7 T€</b>

- Auch übergesetzliche, vom Bundestag beschlossene Maßnahmen (=Bereitstellung der Finanzierung), müssen planfestgestellt werden.
- Berechnung der Wohneinheiten überschlägig nach Grundbuchdaten (=Abschätzung der Wohneinheiten)
- Isophonenberechnung nur näherungsweise möglich (kein vollwertiges Schallschutzgutachten)
- \*1) Grobkostenschätzung auf Grundlage Kostenkennwertekatalog (Preisstand 2022), inkl. Planungskosten und Nominalisierung auf Basis der Zugzahlen 2030, **mit 10%** Risikozuschlag.
- **Abschätzung nach vorliegenden Bebauungsplänen. Die Schutzbedürftigkeit kann im unbeplanten Innenbereich durch tatsächliche Nutzung ggf. abweichen. Änderungen können sich daraus noch ergeben. Das sich daraus ergebende Kostenrisiko wurde mit zusätzlich 10% bewertet. Mit der Überprüfung der Gutachtereinschätzung im Herbst 2022 wird die Kostenschätzung erneut validiert.**
- **Im Arbeitsstand sind noch einige Bereiche in Klärungen, Änderungen vorbehalten.**



# ENTWURF: Kernforderung I - Lärmschutz

## Beispiel: Hofgeismar



**Wohngebiete**  
gemäß Flächen-  
nutzungsplan

**Isophonenlinien**  
**49 dB(A)** ohne  
Schallschutzwände

**Isophonenlinien**  
**49 dB(A)** mit  
Schallschutzwände  
**(Lärmvorsorge/  
übergesetzlich)**

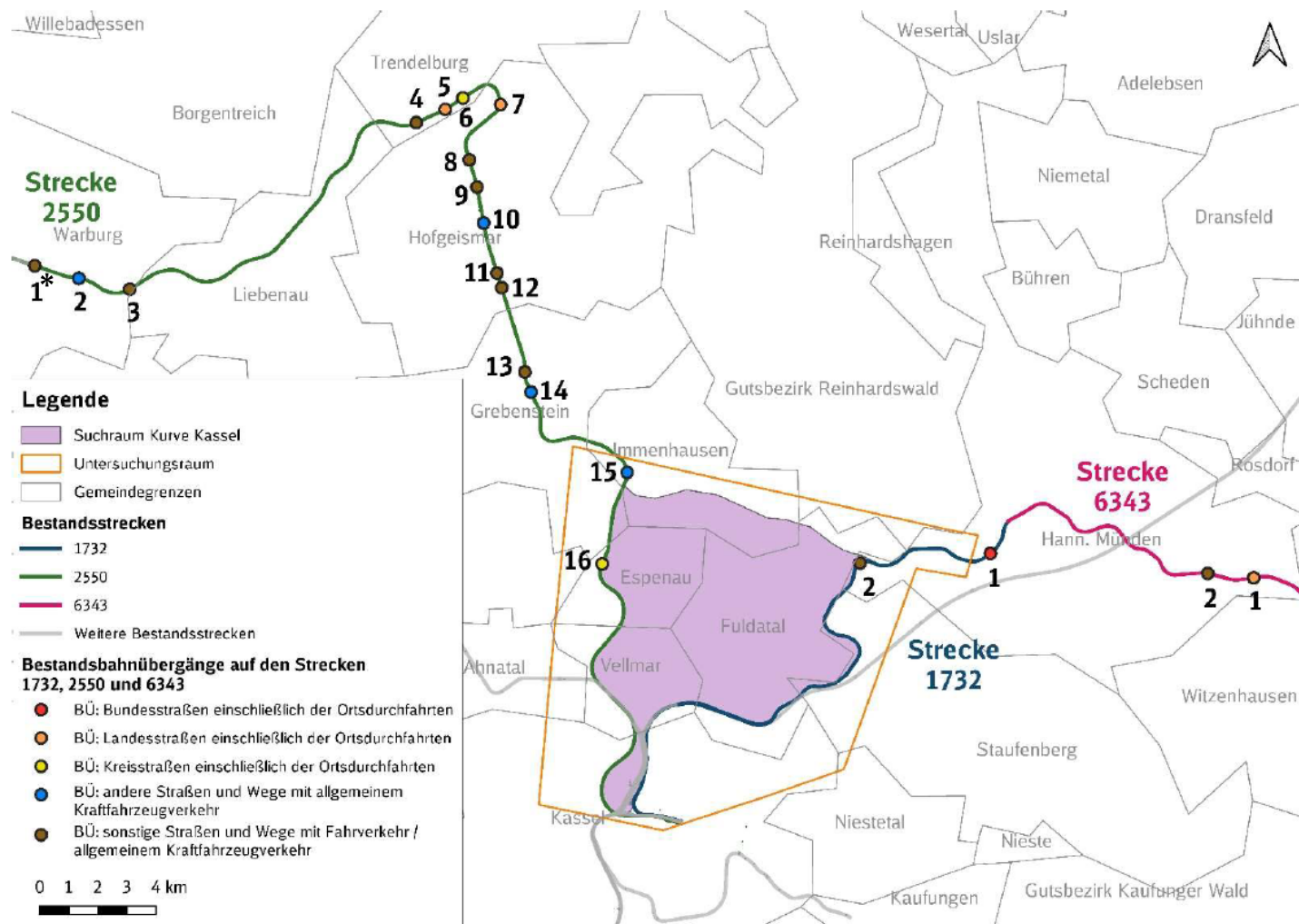
**Schallschutzwand**  
gemäß gutachter-  
liche Abschätzung  
von 2m bis 4m  
**(übergesetzlich)**

Nach dem Beschluss im Bundestages (Parlamentarische Befassung) erfolgt die Festlegung der Schallschutzmaßnahmen durch Planfeststellung

1.	Allgemeines	2
2.	Parlamentarische Befassung/Kernforderungen	7
	2.1. übergesetzlicher Lärmschutz	10
	<b>2.2. Bahnübergänge</b>	<b>13</b>
	2.3. weitere	21
3.	Ausblick	23
4.	Abstimmung Gemeinsame Botschaften	25

# Übersichtskarte Bahnübergänge (BÜ) Zulaufstrecken

Bahnübergänge an Feldwegen werden im weiteren nicht betrachtet



## Bestandsstrecke Nr. 1732 (Hannover – Kassel)

Nr.	km	Bezeichnung
1	143,7 + 15	Bundesstraßen einschließlich der Ortsdurchfahrten
2	148,6 + 22	Sonstige Straßen und Wege mit Fahrverkehr

## Bestandsstrecke Nr. 2550 (Aachen – Kassel)

Nr.	km	Bezeichnung
1	293,4 + 35	Sonstige Straßen und Wege mit Fahrverkehr
2	295,0 + 54	Andere Straßen und Wege mit allgemeinem Kraftfahrzeugverkehr
3	296,9 + 53	Sonstige Straßen und Wege mit Fahrverkehr
4	309,6 + 67	Sonstige Straßen und Wege mit Fahrverkehr
5	310,7 + 67	Landesstraßen einschließlich der Ortsdurchfahrten
6	311,4 + 92	Kreisstraßen einschließlich der Ortsdurchfahrten
7	313,3 + 73	Landesstraßen einschließlich der Ortsdurchfahrten
8	315,8 + 12	Sonstige Straßen und Wege mit Fahrverkehr
9	316,7 + 84	Sonstige Straßen und Wege mit Fahrverkehr
10	318,0 + 45	Andere Straßen und Wege mit allgemeinem Kraftfahrzeugverkehr
11	319,8 + 31	Sonstige Straßen und Wege mit Fahrverkehr
12	320,3 + 55	Sonstige Straßen und Wege mit Fahrverkehr
13	323,3 + 76	Sonstige Straßen und Wege mit Fahrverkehr
14	324,1 + 70	Andere Straßen und Wege mit allgemeinem Kraftfahrzeugverkehr
15	329,1 + 89	Andere Straßen und Wege mit allgemeinem Kraftfahrzeugverkehr
16	332,4 + 87	Kreisstraßen einschließlich der Ortsdurchfahrten

## Bestandsstrecke Nr. 6343 (Halle (Saale) – Hann. Münden)

Nr.	km	Bezeichnung
1	184,1 + 78	Landesstraßen einschließlich der Ortsdurchfahrten
2	185,7 + 97	Sonstige Straßen und Wege mit Fahrverkehr

\* Anrufschränke, BÜ nicht untersucht



# ENTWURF: Kernforderung II – Bewertungsvorschlag

Erste Abstimmung mit LK Kassel fand statt, finale Bestätigung ausstehend  
 Abstimmung mit Landkreis Göttingen noch ausstehend

Strecke	Nr.	BÜ	Gemeinde	Straßenbaulast-träger				Wertungsmatrix											
				Bund	Land	Kreis	Gmd.	Hilfeleistungsfrist			Schulweg	ÖPNV ü. BÜ	Bahnsteig-/ Haltestellenzugang	Alternativweg vorhanden? (in zumutbarer Entfernung)		Anzahl PKW/LKW- Querungen pro Tag	stadtteil- verbindende Wirkung	Schließdauer 24h m. KK (2030)	Sonstiges
								Feuerwehr	Rettungsd.	Polizei				Fahrtweg	Fußweg				
2550	2	295,054	Warburg: Kuhlentmühle				X	irrelevant	irrelevant	irrelevant	nein	nein	nein	ja	nein	Annahme	nein	5,00	
	5	310,767	Trendelburg: Eberschütz "L 3210"		X			relevant	relevant	relevant	nein	nein	nein	nein	Straße ohne Fußweg	4801	nein	5,78	
	6	311,492	Trendelburg: Sielen "K 68"			X		relevant	relevant	relevant	ja	ja (Buslinie ab 12/21)	nein	nein	Straße ohne Fußweg	4311	nein	7,92	
	7	313,373	Hofgeismar: Hümme "L 3210"		X			relevant	relevant	relevant	nein (Nutzung Fußgänger-tunnel)	ja (Buslinie ab 12/21)	nein	nein	ja	1187	ja	11,45	
	10	318,045	Hofgeismar: "Schöneberger Str."				X	irrelevant	irrelevant	irrelevant	nein	nein	nein	ja	nein	729	nein	11,39	
	14	324,17	Grebenstein: "Steinerne Brücke"				X	irrelevant	irrelevant	irrelevant	ja	nein	nein	ja	nein (EÜ mit zu schmalen Fußweg)	166	ja	10,51	
	15	329,189	Immenhausen: "Am Bahnhof"				X	irrelevant	irrelevant	irrelevant	ja	nein	ja	ja	nein	588	teilweise (vereinzelt Wohnhäuser, hauptsächlich Gewerbegebiet)	6,46	
	16	332,487	Espenau: Mönchehof "K 33"			X		irrelevant	irrelevant	irrelevant	nein	nein (Annahme)	nein	ja	Straße ohne Fußweg	372	nein	10,06	
1732	1	143,715	Hann. Münden: Bonaforth "B 496"	X				relevant	relevant	relevant	ja	nein	nein	nein	Straße ohne Fußweg	6145	nein	3,11	BÜ liegt auf Umleitungs- strecke BAB A7
6343	1	184,178	Hedemünden: "Elleröder Str."		X			irrelevant	irrelevant	irrelevant	nein	nein	nein	ja	ja	Annahme	nein	n.v.	

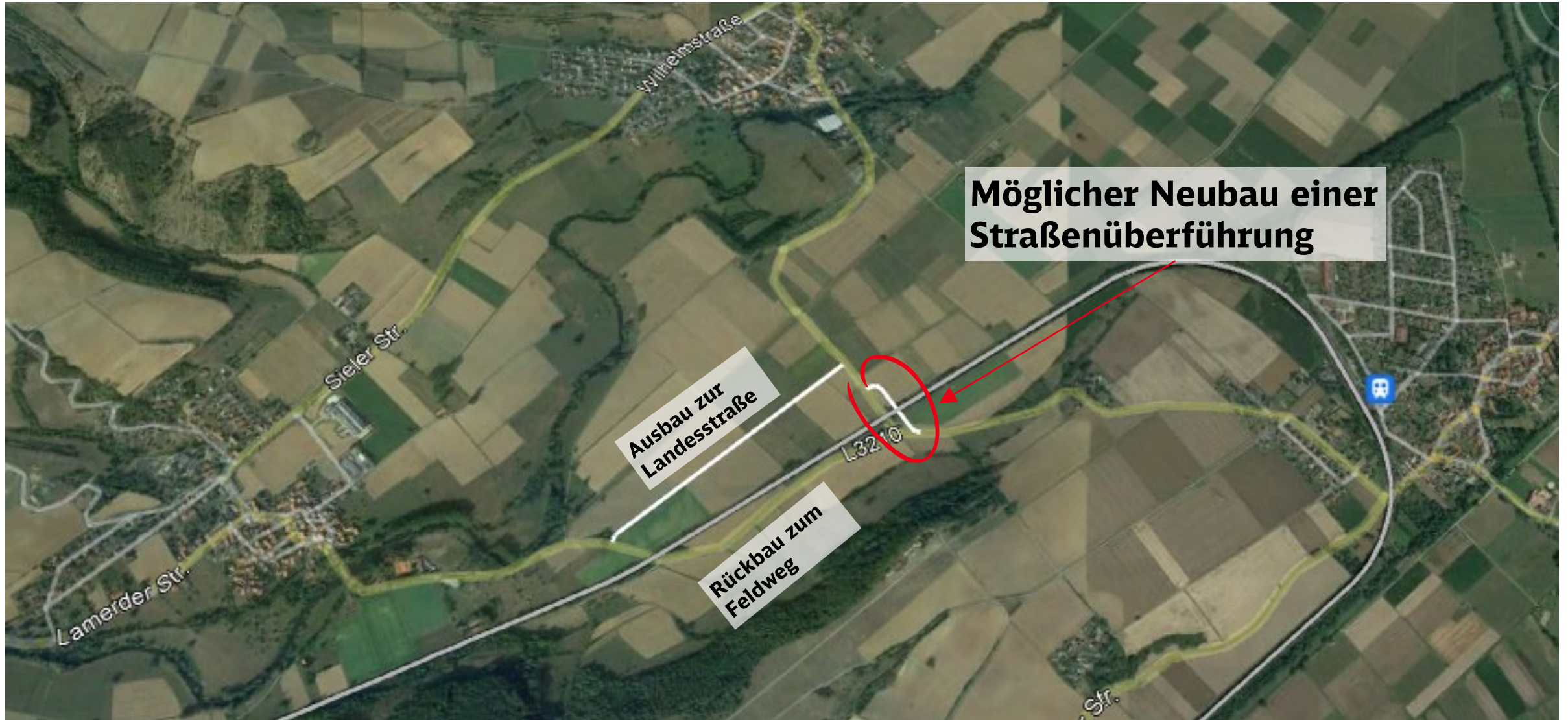
# ENTWURF: Kernforderung II – Beseitigung Bahnübergänge

Nr.	Ortslage	Straßenbaulastträger				Vorschlag	Kostenschätzung
		Bund	Land	Kreis	Gem.		
5	<b>Eberschütz:</b> „L 3210“		X			<b>Beseitigung beider Bü's</b> durch <u>eine gemeinsame Straßenüberführung</u> und zusätzlicher <b>Verlegung</b> der <b>Landesstraße</b> und <b>Rückbau</b> der bisherigen Landesstraße in einen <b>Feldweg</b> .	ca. 8 – 9
6	<b>Sielen:</b> „K 68“			X			
7	<b>Hümme:</b> „L 3210“		X			<b>Beseitigung BÜ</b> durch <b>Verlegung</b> der <b>Landesstraße</b> und Bau einer <b>Eisenbahnüberführung</b> südlich des bisherigen BÜ's (gemäß erster bautechnischer Einschätzung)	ca. 17 – 19
14	<b>Grebenstein:</b> „Steinerne Brücke“				X	Technisch keine Beseitigung des BÜ möglich, jedoch Schaffung einer Querung im Bahnhof für Radfahrer und Fußgänger (z.B. <b>Verlängerung Personentunnel</b> ) möglich.	ca. 2 – 3
15	<b>Immenhausen:</b> „Am Bahnhof“				X	nur Auflassung zugunsten einer <b>Personenüber-/unterführung</b> möglich, alternativer Fahrtweg für PKW/LKW-Verkehr vorhanden.	ca. 8 – 9
1	<b>Hann. Münden:</b> „Bonaforth“	X				Die Beseitigung des Bahnübergang scheint nicht möglich. Für <b>Rettungsdienst/Feuerwehr</b> (max. xx Tonnen) ist daher eine <b>Bedarfszufahrt</b> zu bauen.	Abschätzung: ca. 5 – 15 (noch in Ermittlung)

# ENTWURF: Kernforderung II – Bahnübergänge

BÜ Nr. 5+6: Eberschütz und Sielen

Arbeitsstand  
1. Abschätzung





# ENTWURF: Kernforderung II – Bahnübergänge

## BÜ Nr. 7: Hofgeismar-Hümme

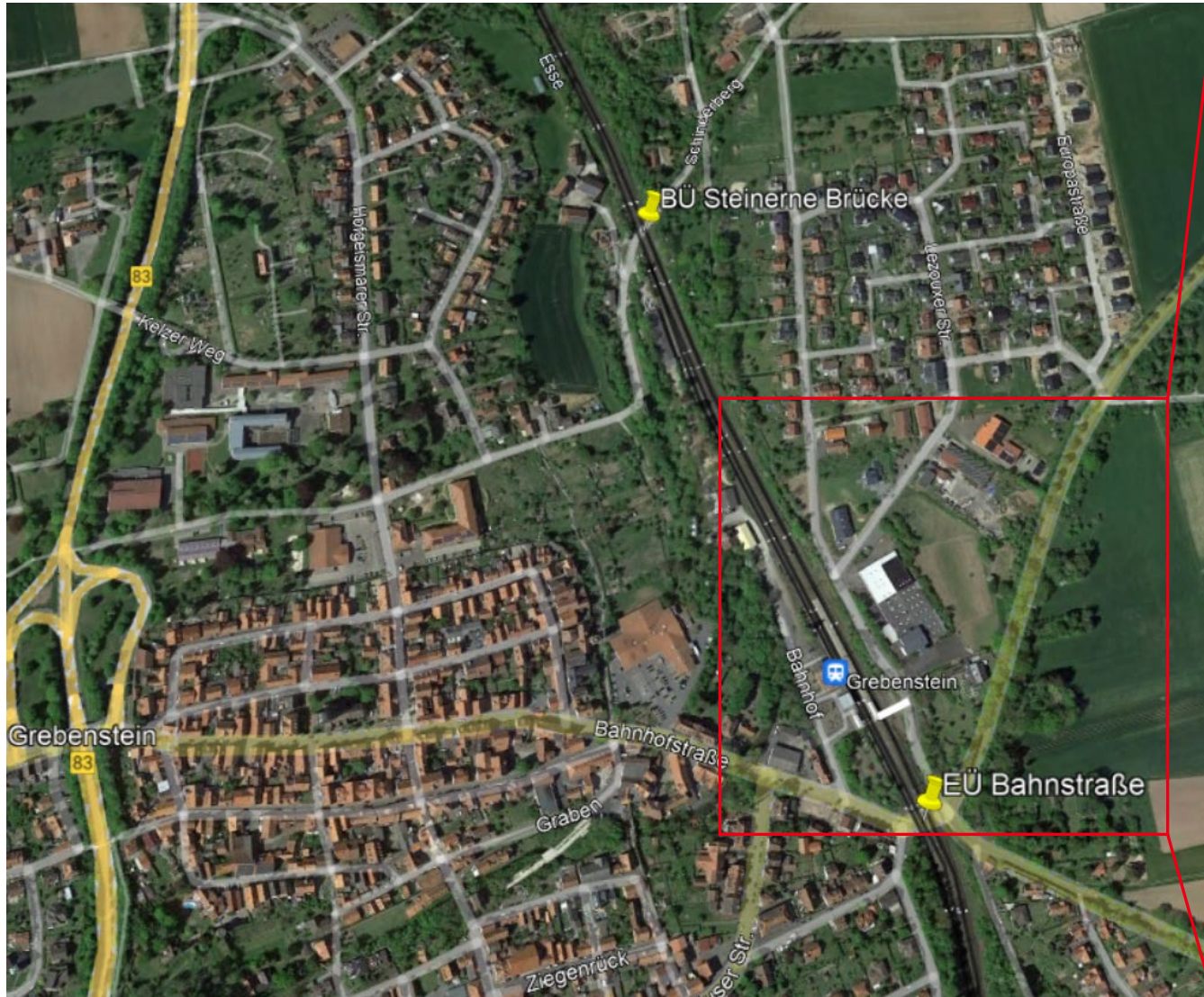
Arbeitsstand  
1. Abschätzung





# ENTWURF: Kernforderung II – Bahnübergänge

## BÜ Nr. 14: Grebenstein





# ENTWURF: Kernforderung II – Bahnübergänge

## BÜ Nr. 15: Immenhausen





1.	Allgemeines	2
2.	Parlamentarische Befassung/Kernforderungen	7
	2.1. übergesetzlicher Lärmschutz	10
	2.2. Bahnübergänge	13
	<b>2.3. weitere</b>	<b>21</b>
3.	Ausblick	23
4.	Abstimmung Gemeinsame Botschaften	25

# ENTWURF: Kernforderung III – Erschütterungsschutz Fuldata-Ihringshausen [Entwurf gemäß des Ortstermins vom 19.05.2022]

## Forderung

### Erschütterungsschutz in Fuldata-Ihringshausen

- a. Für Fuldata-Ihringshausen soll die geologische Beschaffenheit unmittelbar nach Beschluss der Kernforderung auf Grundlage der bestehenden Unterlagen und unter Nutzung bereits durchgeführter Untersuchungen durch einen Baugrundgutachter bewertet werden, um die Bedeutung für den Erschütterungsschutz zu erfassen (Auswertung von Archivmaterial, keine neuen Bohrungen). Hierfür fallen Gutachterkosten in Höhe von ca. 30-50 TEUR an.
- b. Für Fuldata-Ihringshausen sollen unmittelbar nach Beschluss der Kernforderung Erschütterungsmessungen an etwa 5 bis 6 Gebäuden an der Ortsdurchfahrt Ihringshausen durchgeführt werden, um den aktuellen Zustand festzustellen. Die Messungen sollen sowohl bei nassem als auch bei trockenem Erdreich durchgeführt werden. Sofern Überschreitungen der Anhaltswerte nach DIN 41 50 vorliegen, ist ein Konzept zur Beseitigung zu erarbeiten und die entsprechenden Maßnahmen kostenmäßig zu bewerten. Über das Ergebnis ist die Bevölkerung zu informieren. Die Umsetzung dieser Maßnahmen soll vor dem Bau der Kurve Kassel erfolgen. Die erforderlichen Mittel für die Umsetzung dieser Maßnahmen sind gesondert zur Beschlussfassung dem Deutschen Bundestag vorzulegen. Für Gutachter und Messkonzept fallen Kosten in Höhe von ca. 50-80 TEUR an.
- c. Nach der Inbetriebnahme der Kurve Kassel sollen an etwa 5 bis 6 Gebäuden an der Ortsdurchfahrt Fuldata-Ihringshausen weitere Erschütterungsmessungen durchgeführt werden. Die Messungen sollen sowohl bei nassem als auch bei trockenem Erdreich durchgeführt werden. Sofern nach Inbetriebnahme der Kurve Kassel Überschreitungen der Anhaltswerte nach DIN 41 50 vorliegen, ist ein weiteres Konzept zur Beseitigung zu erarbeiten und die entsprechenden Maßnahmen kostenmäßig zu bewerten. Über das Ergebnis ist die Bevölkerung zu informieren. Die erforderlichen Mittel für die Umsetzung dieser Maßnahmen sind gesondert zur Beschlussfassung dem Deutschen Bundestag vorzulegen. Für Gutachter und Messkonzept fallen Kosten in Höhe von ca. 50-80 TEUR an.
- d. Sollten diese Kernforderungen (a-c) nicht bewilligt werden, dann ist ein alternativer Laufweg für die Kurve Kassel zu wählen.

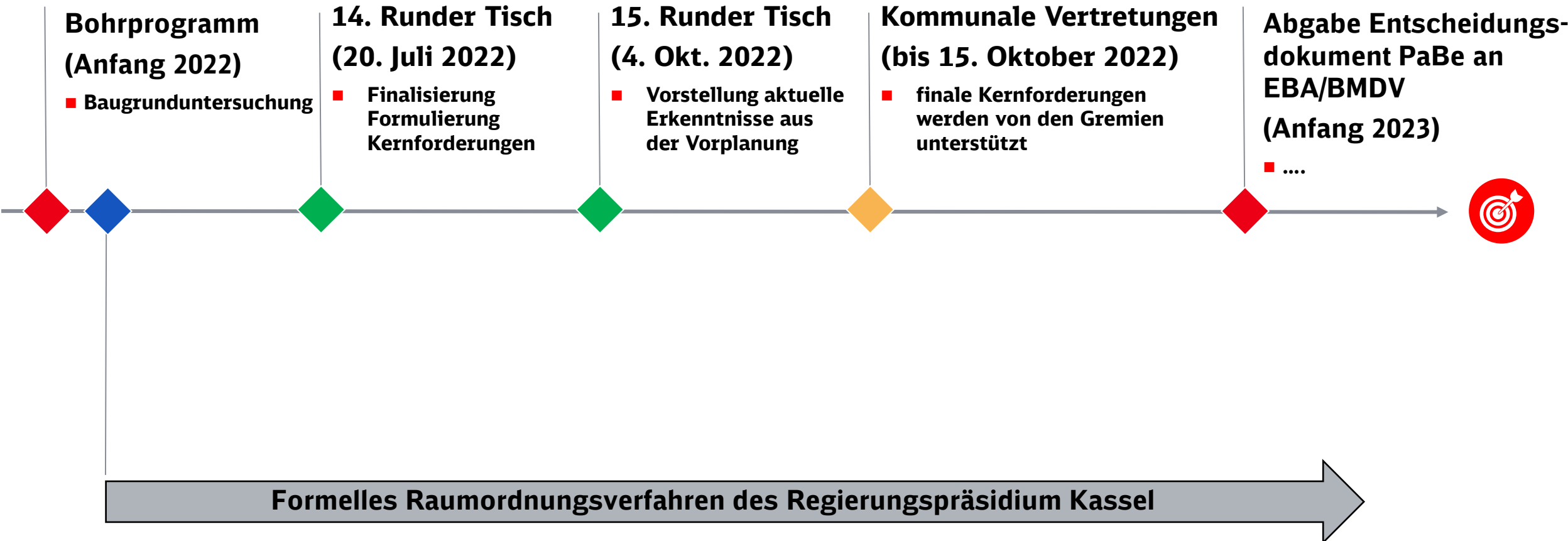
- |           |  |           |
|-----------|--|-----------|
| 1.        | Allgemeines                                | 2         |
| 2.        | Parlamentarische Befassung/Kernforderungen | 7         |
| <b>3.</b> | <b>Ausblick</b>                            | <b>23</b> |
| 4.        | Abstimmung Gemeinsame Botschaften          | 25        |



# Weitere Zeitschiene

- ◆ DB
- ◆ Runder Tisch
- ◆ RP Kassel
- ◆ Kommunalparlamente

Nachrichtlich:  
Entscheidung **Petitionsausschuss**  
nicht vor 05/2022



- |           |  |           |
|-----------|--|-----------|
| 1.        | Allgemeines                                | 2         |
| 2.        | Parlamentarische Befassung/Kernforderungen | 7         |
| 3.        | Ausblick                                   | 23        |
| <b>4.</b> | <b>Abstimmung Gemeinsame Botschaften</b>   | <b>25</b> |

- Am 30. Mai 2022 fand die 13. Sitzung des Runden Tisches zum Bahnprojekt Kurve Kassel vor Ort in Fulda sowie als Online-Konferenz statt.
- Im Fokus des Runden Tisches stand die Diskussion über die regionalen Kernforderungen zur Vorzugsvariante für die Parlamentarischen Befassung zum Projekt Kurve Kassel im Deutschen Bundestag.
- Die erarbeiteten Empfehlungen für regionale Kernforderungen werden endgültig am 14. Runden Tisch am 20. Juli 2022 abgestimmt.





**NETZE**

**Vielen Dank für Ihre Aufmerksamkeit**

[www.kurve-kassel.de](http://www.kurve-kassel.de)